

1 理念

心に華を咲かせよう

「心に華を咲かせよう」を合言葉に、子ども、保護者、家庭、地域、職員、そして全ての人の幸せを願って事業を推進し、子どものよりよい成長と地域福祉の推進を目指します。

2 教育・保育の目標

心やさしく たくましく

～ 生涯にわたる人格形成の基礎を培うとともに、こどもの生活を保障し、保護者と共に園児を心身ともに健やかに育成する～

3 目指す子ども像

1 やさしくたくましい心

2 自分も人も大切にする子

3 発見や工夫を楽しむ子

4 自分で考え、自分で行動する子



4 概要

社会福祉法人心華会

認可年月日	昭和49年3月1日
本部所在地	京都府宇治市神明石塚65番地の3 ひいらぎこども園

ひいらぎこども園

設立年月日	平成29年4月1日 (ひいらぎ保育園 昭和49年4月1日)
住所	京都府宇治市神明石塚65番地の3
敷地面積	2506.21㎡ (園庭分317㎡増)
建物延べ床面積	1647.46㎡
事業内容	乳幼児の教育・保育(2か月～就学前)・一時預かり事業 延長保育事業・障がい児保育・病児保育事業
定員	248名

槇島ひいらぎこども園

設立年月日	令和元年4月1日 (槇島ひいらぎ保育園平成23年4月1日)
住所	京都府宇治市槇島大川原75番地の1
敷地面積	4019.73㎡
建物延べ床面積	1321.89㎡
事業内容	乳幼児の教育・保育(2か月～就学前)・一時預かり事業 延長保育事業・障がい児保育・病児保育事業
定員	180名

どれみのいえ (地域型保育・家庭的保育)

事業開始年月日	平成23年10月1日
住所	京都府宇治市神明石塚54番地の323
室数	保育室2室・ほふく室・キッチン・トイレ2室・浴室 計7室
事業内容	0・1・2歳児の教育・保育
定員	5名

ひいらぎのいえ (地域型保育・家庭的保育)

事業開始年月日	平成24年12月1日
住所	京都府宇治市開町31番地の9
室数	保育室2室・幼児用トイレ・職員用トイレ・浴室 計5室
事業内容	0・1・2歳児の教育・保育
定員	5名

5 成果と課題

令和3年4月時点の宇治市の保育所・こども園入所申し込み数は3,866人で、前年度より105人減少し、少子化の影響で乳児・幼児の絶対数が減ってきています。「令和2年4月1日時点の就学前年齢別人口」の表を見ても宇治市全体では、前年度比95.57%となっています。しかし、ひいらぎこども園の園児居住エリアである神明地区は105.49%と増加傾向にあり、さらに、近隣で「パデシオン京都小倉グランドヒルズ」（166戸）が令和4年5月に完成予定となっており、本園の入所希望の増加が見込まれます。槇島町は、前年比91.64%で子どもの数の減少を見越した運営を考えていかなければなりません。

そんな中で、令和3年度保育所等一斉入所申し込み者数は図1のとおりで、ひいらぎこども園の0歳児入園希望者数は、宇治市内でトップとなっており、図2のとおり昨年度より増加しています。槇島ひいらぎこども園も地域の子どもの数が減少しているにもかかわらず、2桁の希望者数となっています。

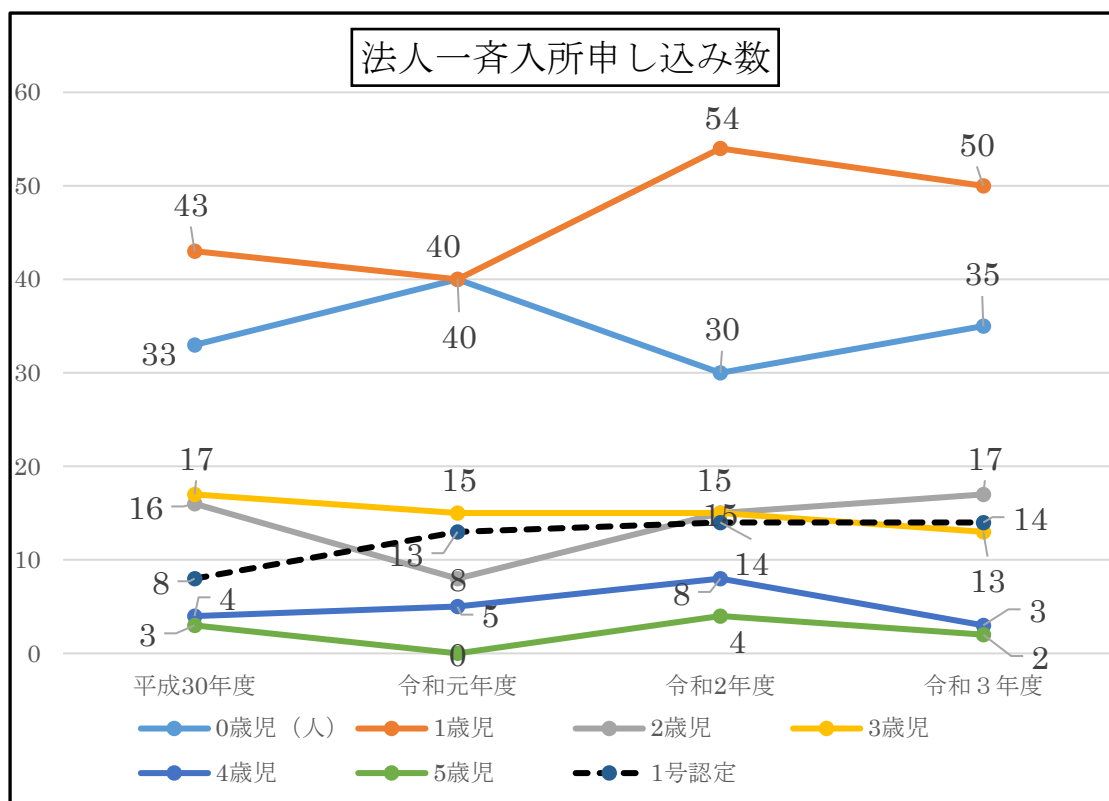
(図1)

令和3年度保育所等一斉入所申込者数 【令和3年2月5日時点】

公立 () 内は地域	0歳	1歳	2歳	3歳	4歳	5歳	合計
A (宇治)	7	19	7	2	1	0	36
B (小倉町)	5	21	9	7	1	1	44
C (伊勢田町)	2	5	2	2	0	1	12
D (木幡)	7	13	9	4	2	3	38
E (大久保町)	7	7	2	5	0	1	22
F (木幡)	2	2	3	3	1	0	11
G (宇治)	0	1	0	1	0	0	2
合計	30	68	32	24	5	6	165

民間 () 内は地域	0歳	1歳	2歳	3歳	4歳	5歳	合計
ひいらぎこども園	23	32	9	5	2	1	72
槇島ひいらぎこども園	12	18	8	8	1	1	48
A (広野町)	11	30	6	2	1	1	51
B (羽戸山)	7	5	6	1	0	1	20
C (大久保町)	4	7	1	1	1	0	14
D (菟道)	7	7	3	2	1	1	21
E (宇治)	0	4	1		0		5
F (木幡)	19	34	19	8	3	1	84
G (六地藏)	3	8	2	6	1	1	21
H (菟道)	5	11	6	2	0	1	25
I (五ヶ庄)	19	14	9	6	5	1	54
J (木幡)	5	9	1	0	0	0	15
K (小倉町)	8	13	5	1	0	0	27
L (宇治)	6	9	3				18
M (槇島町)	3	13	2	2	2	0	22
N (大久保町)	3	10	4	1	2	3	23
O (小倉町)	1	7	9	6	2	0	25
P (伊勢田町)	13	14	11	13	3	3	57
Q (五ヶ庄)	2	1	0	2	0	0	5
R (槇島町)	5	9	0	3	0	1	18
合計	121	205	88	56	21	14	505
総計	151	273	120	80	26	20	670

(図2)



また、令和2年度は新型コロナウイルスのため、就職フェアが中止となりました。それでも、採用試験受験者数はひいらぎこども園が8名（内7名を採用）、槇島ひいらぎこども園は4名（内3名を採用）と、昨年度を上回る応募者があり、HPの保育内容を見て、他府県から受験してくれた学生さんもありました。

これは、保護者にも学生にも本法人の理念や保育方針・保育内容を理解・共感してもらえた結果だと考えます。今後も、子ども・保護者の心に寄り添い、子どもが主体的に遊び込める環境設定と支援について学びを深め、さらにより良い保育の実践に努めていきたいと思えます。

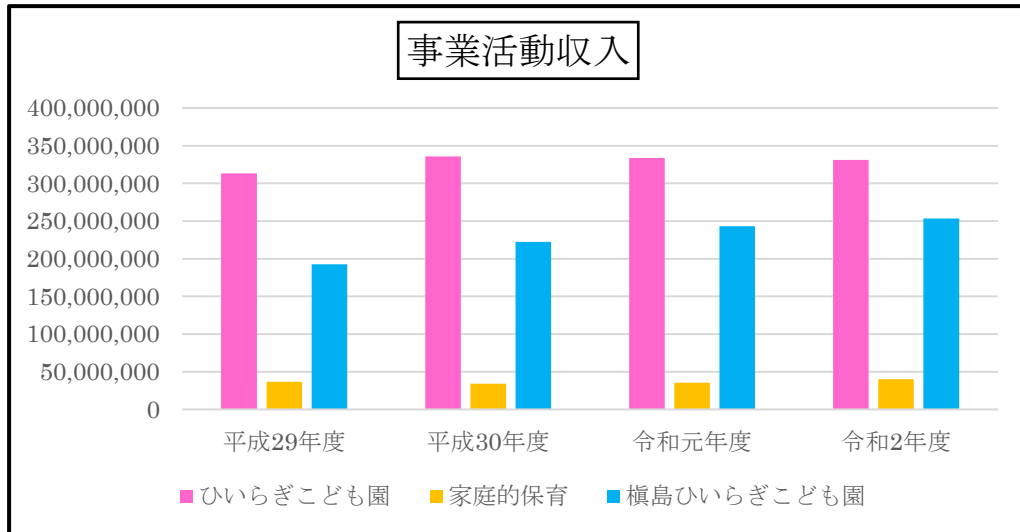
事業活動収入は、(図3の通り) ひいらぎこども園においては、保育者不足（病気・けがによる欠勤）により、年度途中の入園希望があったにも関わらず0歳児を受け入れることができなかったことと、新型コロナウイルス感染拡大防止のため、一時保育を中止していた期間があったため、収入減となっています。槇島ひいらぎこども園は、一号認定園児数増加により収入が増加しています。家庭的保育は、専任栄養士加算が付いたため、収入が増えています。

活動収支差額は、(図5) のとおりひいらぎこども園・槇島ひいらぎこども園ともに増加していますが家庭的保育は減少しています。これは、家庭的保育支援者の配置を令和2年度より家庭的保育配置としなければならなくなったため、10年以上のベテラン職員と栄養士の人件費が家庭的保育の人件費となったことが原因であると考えられます。そのため(図6) のとおり、家庭的保育の人件費比率が上がり、ひいらぎこども園の人件費比率が減少しています。

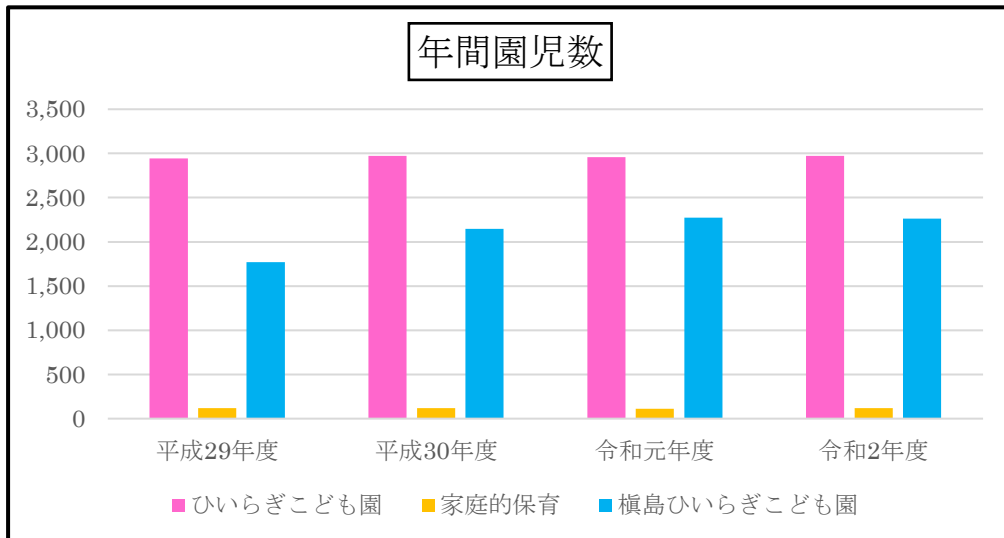
槇島ひいらぎこども園は、収入増にもなって人件費比率が安定してきています。

今後、少子化が進む中で、保育者の処遇改善が進んでいく上に、有休取得やノンコンタクトタイム確保のためのスタッフの増加が必要となっていきます。また、両園ともに新築から10年が経ち、修繕箇所も増えてくることから、補助金の有効活用や支出を抑えるなどの努力をして、収支バランスを安定させていく必要があります。

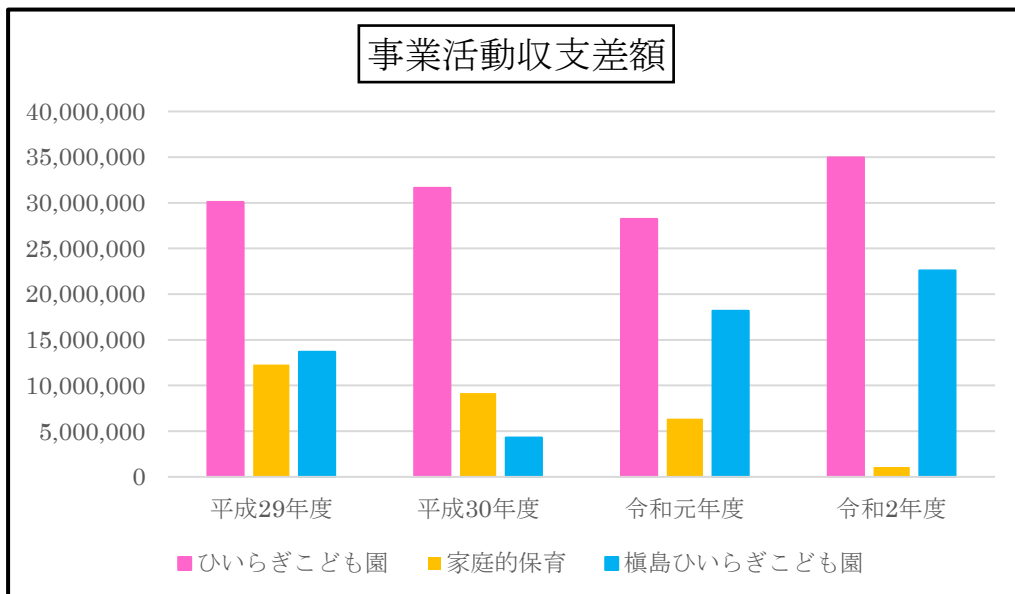
(図3)



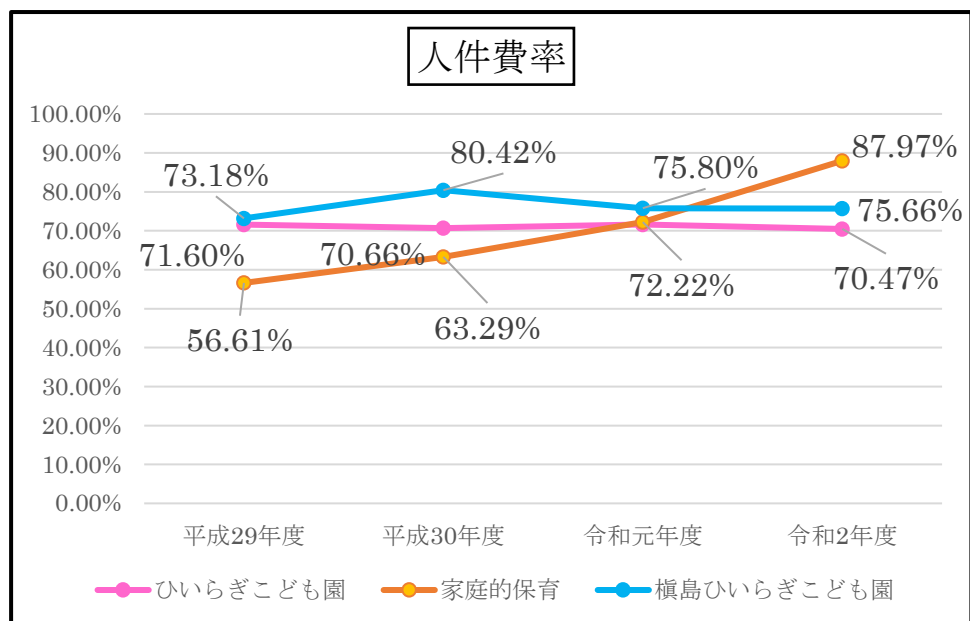
(図4)



(図5)



(図6)



地域貢献は、コロナ禍で、実施しにくい部分がありますが、災害への備えを充実させていきたいと考えています。

社会福祉法人に求められるガバナンスの強化と事業経営の透明性の向上においては、引き続き努力していきたいと思えます。京都府の指導監査においても、ひいらぎこども園・榎島ひいらぎこども園・家庭的保育事業全てに文書による指摘事項はありませんでした。今後も、関係法令を遵守し、適正な施設運営に努めていきたいと思えます。

6 令和2年度重点事業の実施状況

- (1) 保護者・地域と協力して、園児及び地域の子育て家庭の子どもたちの命を守り、心を育み、成長を見守る ⇒○
- (2) 経営基盤を強固なものにするため、各施設の収入増と支出増の抑制に努める ⇒△
- (3) 法人理念をまず職員が実感できるような「働きがいのある、働きやすい職場作り」に努める ⇒○

7 理事会の開催状況 (2回)

- (1) 令和2年度第1回理事会 (決議の省略)

決議があったとみなされた日 令和2年6月10日

同意書 理事6名

確認書 監事2名

- 決議事項
- ①令和元年度事業報告及び令和元年度計算書類等の承認の件
 - ②定款変更の件
 - ③評議員会の招集の件

(2) 令和2年度第2回理事会 (決議の省略)

決議があったとみなされた日 令和3年3月28日

同意書 理事6名

確認書 監事2名

- 決議事項 ①令和2年度補正予算案の件
②令和3年度事業計画の件
③令和3年度予算案の件
④評議員会の招集の件

8 評議員会の開催状況 (2回)

(1) 令和2年度第1回評議員会 (決議の省略)

決議があったとみなされた日 令和2年6月15日

同意書 評議員7名

報告事項 ①令和元年度事業報告の件

- 決議事項 ①令和元年度計算書類等の承認の件
②定款変更の件

(2) 令和2年度第2回評議員会

決議があったものとみなされた日 令和3年3月30日

同意書 評議員7名

- 決議事項 ①令和2年度補正予算案の件
②令和3年度事業計画の件
③令和3年度予算案の件

9 京都府による指導監査・宇治市による確認監査・立ち入り調査実施結果

令和2年11月20日(金)実施

(資料 法2)

ひいらぎこども園(児童集中監査)

榎島ひいらぎこども園(児童集中監査)

家庭的保育施設(立入調査)

どれみのいえ・ひいらぎのいえ

文書による改善事項なし

口頭指摘事項 家庭的保育事業(どれみのいえ・ひいらぎのいえ)

早朝及び夕方の保育時間帯において、施設型給付費の基本分単価で充足すべき職員を配置すること。

⇒延長時間帯はひいらぎこども園と合同で保育士が保育を行っていますが、家庭的保育の免許保持者が不足していたため、令和3年度家庭的保育の免許を取得して、改善します。

10 役員の状況（令和3年3月31日現在）

（1）理事

	氏名	所属	任期
1	中田 純子	ひいらぎこども園 園長	R1.6.22～R2年度会計に関する定時評議員会終結の時まで
2	長澤 宗一	学校法人心華学園 理事長みのり幼稚園 園長	
3	前澤 陽宏	宗教法人常泰寺 僧侶	
4	伊藤 義明	社会福祉法人あけぼの会理事長	
5	加藤 吉辰	NPO法人こころのはな 理事長	
6	石田 光春	宇治市教育委員会学校教育課学校教育指導主事	

（2）評議員

	氏名	所属・役職	就任年月日・任期
1	片岡 滋夫	社会福祉法人柳辻福祉会 理事長 柳辻こども園 園長	H29.4.1～R2年度会計に関する定時評議員会の終結の時まで
2	大橋 喜美子	大阪総合保育大学 教授 乳児保育学科 学科長	H29.4.1～R2年度会計に関する定時評議員会の終結の時まで
3	辻井 忠夫	辻井社会保険労務士事務所 所長	H29.4.1～R2年度会計に関する定時評議員会の終結の時まで
4	山崎 絹子	民生児童委員 神明学区青少年健全育成協議会会長	H29.4.1～R2年度会計に関する定時評議員会の終結の時まで
5	北浦 美和子	榎島地区コミュニティ推進協議会事務局長	H29.4.1～R2年度会計に関する定時評議員会の終結の時まで
6	清水 英晶	同志社小学校 教諭 ・ 保護者代表	H29.4.1～R2年度会計に関する定時評議員会の終結の時まで
7	水谷 貞子	神明学区福祉委員会 福祉委員 福祉ボランティア	H30.1.1～R2年度会計に関する定時評議員会の終結の時まで

(3) 監事

	氏名	所属	任期
1	高橋 久男	大和動物病院理事長・獣医師	R1.6.22～R2年度会計に関する定時評議員会 終結時まで
2	橘 信子	大井こども園 副園長	

(4) 評議員選任・解任委員

	氏名	所属・役職	任期
外部委員	安藤 和彦	ユマニテク短期大学 幼児保育学科特別招聘教授	H29.1.1～R2年度会計に関する定時評議員会の終結の時まで
監事	橘 信子	大井こども園 副園長	R1.6.22～R2年度会計に関する定時評議員会の終結の時まで
事務局員	宇野 智子	榎島ひいらぎこども園 園長	R1.8.24～R2年度会計に関する定時評議員会の終結の時まで

11 監事監査の実施状況

令和3年6月7日（月） 14時～15時

ひいらぎこども園 職員室にて 高橋久男監事・橘信子監事により実施